



Boucle 5

La conquête de l'Ouest

.....

 Martignas-sur-Jalle,
St-Médard-en-Jalles

 20 km

 5h (sans pause)

 Sens antihoraire

Accès : Liane 11, arrêt Maréchal Leclerc

Boucle 5

La conquête de l'Ouest



Martignas-sur-Jalle,
St-Médard-en-Jalles



20 km



5h (sans pause)



Sens antihoraire

Accès : Liane 11, arrêt Maréchal Leclerc

11

5

2

7

8

3

6

6

5

4

12

13

1

500 m

Boucle 5

La conquête de l'Ouest

Martignas-sur-Jalle,
St-Médard-en-Jalles

20 km

5h (sans pause)

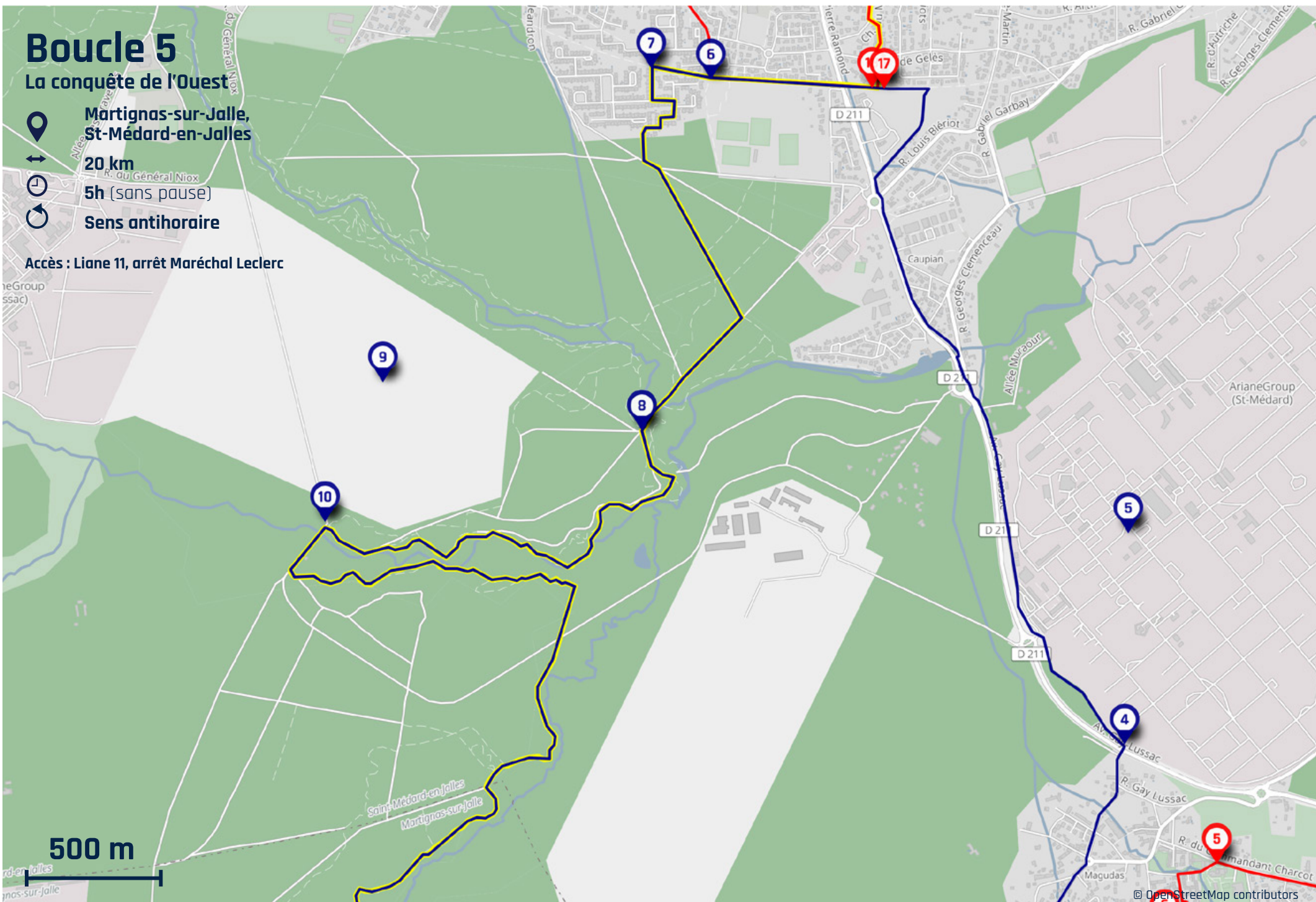
Sens antihoraire

Accès : Liane 11, arrêt Maréchal Leclerc

Group
ssac)

en-Jalles
os-sur-Jalle

500 m





Vue sur la SMVB (Société Bordelaise Valorisation Matériaux)



Piste d'atterrissage d'OVNI, dissimulée au milieu de la forêt



Décharge sauvage au bout d'un chemin



Piste anti-feu



La DGAEM (Direction Générale de l'Armement, Essai de Missile)



Petite plage de bord de jalle



Route perdue entre deux zones militaires...



Entrée d'un site militaire



Parc du moulin Bidon (Martignas-sur-Jalle)

Boucle 5

La conquête de l'Ouest



**Martignas-sur-Jalle,
St-Médard-en-Jalles**



20 km



5h (sans pause)



Sens antihoraire

Accès : Liane 11, arrêt Maréchal Leclerc

Cette boucle propose d'explorer les bordures occidentales de la Métropole. Le tracé traverse un territoire essentiellement forestier, parsemé de quelques îlots industriels et pavillonnaires égarés. C'est le début de la grande forêt landaise, avec ses pins et ses pistes rectilignes. Mais ces espaces presque inhabités et sans histoire abritent aussi une activité secrète et invisible. Au creux de la forêt, au bout d'étranges pistes ou derrière de hautes clôtures, s'étendent d'imposants terrains militaires où l'on teste des missiles et où l'on s'entraîne à la guerre... C'est un peu notre zone 51 à nous, les extraterrestres en moins. Quoi que...

Légende :

1. Points directionnels

2. Points d'intérêts

3. Jonctions Grande Boucle

1. Départ : Liane 11, arrêt Maréchal Leclerc. Avenue colonel Pierre Bourgoïn. Martignas-sur-Jalle

A l'arrêt de bus, revenir sur vos pas et prendre à gauche l'avenue Maréchal Leclerc sur 1,8km (attention, route dangereuse et tronçon un peu pénible). Prendre à droite la piste forestière (panneau SBVM). Au premier croisement, prendre à gauche. Passer devant la Société Bordelaise de Valorisation des Matériaux et la SOCEM Bétons et Granulats. Au bout du chemin au niveau de la maison, tourner à gauche. Continuer tout droit sur 1,2km jusqu'au lotissement.

2. Jonction Grande Boucle : vers la Boucle 6 - 0m

La jonction s'effectue au niveau d'un carrefour à 5 directions, 500 après la maison. Prendre la piste à droite.

3. Lotissement révolutionnaire - km 4,9

Prendre à gauche l'avenue Robespierre. Après le rond point, tourner à droite sur le chemin. A la sortie, suivre en face la rue Linné et déboucher aussitôt sur l'avenue de Martignas. Prendre à droite. Au rond point continuer en face rue Pierre Hugon. Traverser l'avenue Gay Lussac.

4. La poudrerie - km 6,4

Suivre à gauche la piste cyclable et longer l'imposant site de la Poudrerie. Passer le château d'eau et les bâtiments de style art déco. Au premier rond point suivre la piste en face. Au second, continuer tout droit sur 50m et prendre le chemin à droite. Franchir un fossé et déboucher sur la piste cyclable Bordeaux - Lacanau. Tourner à gauche et suivre la piste sur 1km jusqu'à la rue Rolland Garros.

5. La Poudrerie (Saint-Médard-en-Jalles)

En 1660, le sieur Jehan Dupérier achète un terrain à Henri de Montaigne sur lequel il construit six moulins à poudre. La Poudrerie Royale est née. Cette poudre sera à l'origine de « Fulminante-en-Jalles », premier nom du bourg de St-Médard, rapidement abandonné. Dommage pour les St-Médardais qu'on aurait appelé les Fulminants. Ça aurait aussi donné des blasons municipaux top classe qui auraient fait le bonheur de générations d'envelopillistrophiles. La Poudrerie deviendra plus tard la Poudrerie Nationale pour les raisons républicaines qu'on suppose, avant d'être rachetée il y a quelques années par le groupe SNPE, spécialisé dans les matériaux énergétiques, qui s'est notamment rendu célèbre en 2015 à l'occasion de l'incendie d'un hangar de nitroglycérine. Les 1000 m3 d'eau nécessaire à l'extinction du feu se sont répandus dans les jalles et dans 3 sites de captage d'eau. On fulmine.

6. Jonction Grande Boucle : depuis la Boucle 4

Poursuivre sur la piste cyclable jusqu'à la rue Rolland Garros et tourner à gauche.

7. Lotissement des sportifs - km 10,1

Quitter la piste et prendre à gauche rue Rolland Garros. Tourner à nouveau à gauche rue Jules Ladoumègue, puis deux fois à droite. Aller jusqu'au bout de l'impasse et prendre le chemin à gauche. Passer la dernière maison et continuer à gauche sur le chemin menant à la forêt. Au pylône, prendre la piste à gauche et faire 50m. Au premier croisement, suivre la piste la plus de droite sur 600m. Au bout, prendre à droite et faire 500m.

8. Le ruisseau de Bonneau, partie 1 - km 11,8

Passer un petit ruisseau et à la croisée des 5 chemins, prendre le chemin de sable le plus à gauche. Vous entrez maintenant dans une longue séquence boisée et sinueuse où il très facile de s'égarer car tout se ressemble, alors soyez attentifs ! Faire 200m et observer à gauche l'aqueduc qui enjambe le ruisseau. Reprendre le chemin. Il y en a deux parallèles, chercher celui de gauche qui suit les méandres du ruisseau. Passer devant quelques plages de sable blanc infestées de moustiques. Marcher sur 1,6km jusqu'à une route menant à une zone militaire où sont effectués des essais de missiles. On entend parfois les tirs. Nous sommes aussi à quelques encablures de l'immense Camp militaire de Souge.

9. DGAEM Saint Médard

DGAEM se traduit par Direction Générale de l'Armement, Essai de Missile. Logiquement ce site est donc dédié aux activités militaires. A Saint-Médard on est spécialisé dans les propulseurs à poudre destinés aux missiles balistiques. Un site à faire désertier Boris Vian. Le centre de la DGAEM est à Biscarrosse. Il est complété par le site de Saint-Médard, et un autre situé dans les environs de Toulon. On y essaye des SSBS (sol-sol balistique stratégique) et des MSBS (sol-mer balistique pareil). Pour les passionnés d'acronymes militaires on peut vous donner aussi AFAT, AMCC, CAOMET, ESTOMAC ou FFOMECLLOT. A vous de jouer.

10. Le ruisseau de Bonneau, partie 2 - km 13,6

Prendre la route à gauche, passer l'écluse, faire 200m et prendre à nouveau à gauche le chemin qui suit la rive opposée du ruisseau. Parcourir 1,2km et au bout prendre à droite un chemin en ligne droite. Faire 200m et traverser une route déserte menant à un terrain militaire. Continuer en face sur le sentier, au niveau du panneau photos interdites. Suivre sur 3,6km ce sentier qui borde la jalle de Martignas jusqu'au site de Moulin Bidon. Attention, multiples croisements, suivre toujours à gauche.

11. Camp de Souge (Martignas-sur-Jalles)

Tristement connu pour avoir servi de camp de cantonnement au nazi Erwin Rommel entre

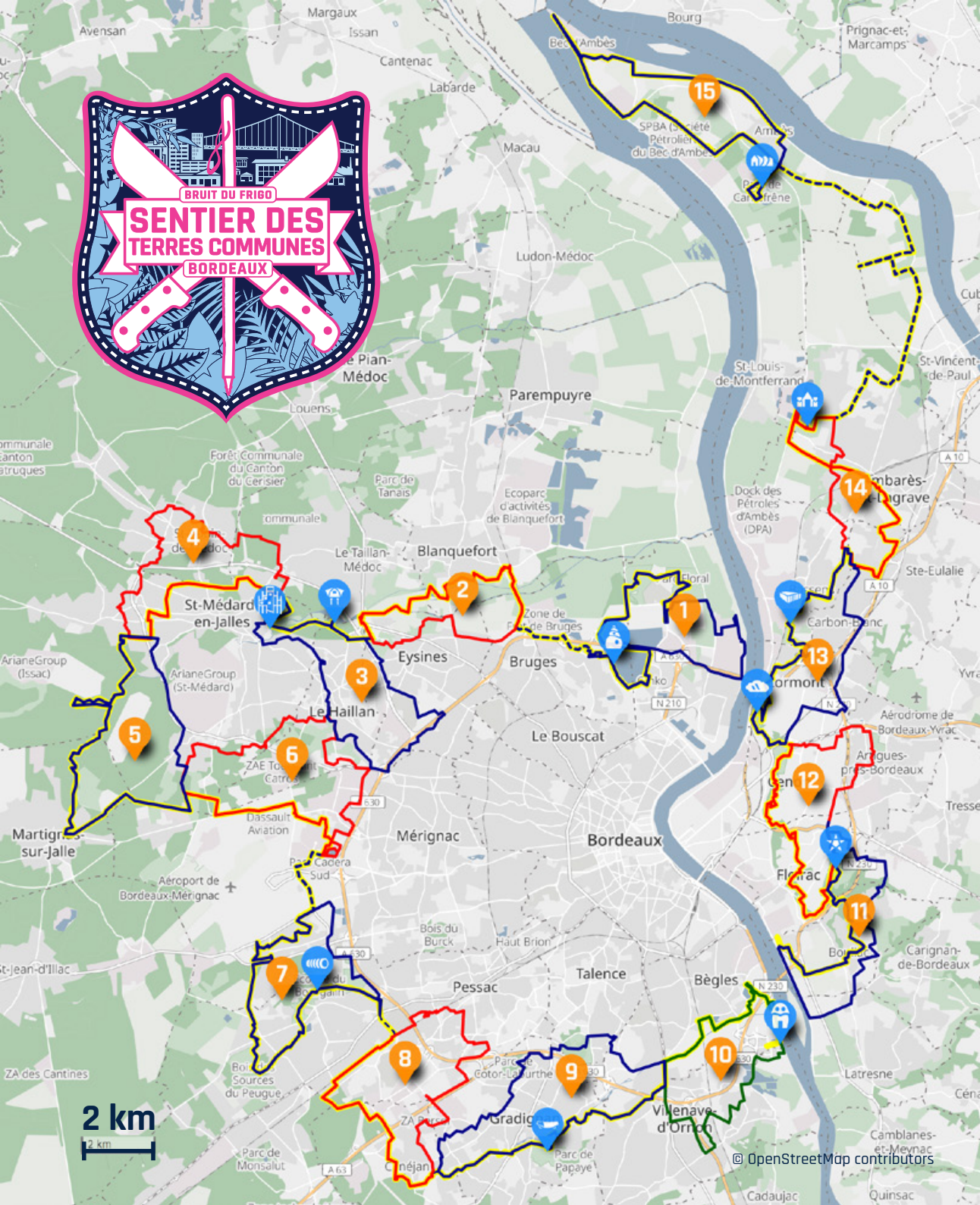
juillet 1940 et 1941. Encore plus tristement connu pour avoir été le lieu d'exécution de plus de 300 résistants de la région bordelaise entre 1940 et 1944, internés au camp ou au Fort du Hâ. Bordeaux disposait d'un port, d'un aéroport, d'usines d'aviation et de la poudrerie de St Médard, le tout à proximité de l'océan. C'est pourquoi les allemands en firent une base stratégique de 1er ordre : construction de la base sous-marine, mouvements de navires de guerre, présence d'importantes forces armées. C'est pourquoi la ville fut aussi le lieu d'une répression particulièrement féroce. Souge fut le deuxième lieu de fusillade en France pendant la seconde guerre mondiale. Aujourd'hui, c'est un lieu militaire de l'armée de terre et la seule zone d'essais en vol de drones civils en France. C'est aussi un sanctuaire écologique où vivent tranquillement le vison d'Europe et la Cistude. Et ça, ça fait du bien de le savoir.

12. Moulin Bidon - km 18,6

Après le kiosque, se diriger vers le pont et la petite cascade. Dépasser le totem et les panneaux pédagogiques, et suivre le chemin-passerelle qui longe la jalle. A la piste cyclable, tourner à gauche et aussitôt après le pont, prendre à droite jusqu'à l'avenue Colonel Pierre Bourgoïn. Vous êtes arrivés !

13. Parc Moulin Bidon (Martignas-sur-Jalles)

Au niveau des moulins ce site est bidon (C'est cadeau). Mais c'est vrai. Au 19ème, la famille Bidon possédait un moulin à eau posé sur la Jalle qui n'existe plus. Très difficile de trouver des informations sur ce moulin et son histoire. On passe alors directement aux temps modernes : jeux de quille géant, jeux de dames géants, parcours pédagogique, kiosque pour la jeunesse, caillebotis pour les amoureux des zones humides, petite cuvette au gré de la jalle pour se tremper les pieds un peu comme dans une cascade en Martinique, amphithéâtre de verdure. Un site classé Natura 2000 entretenu et embelli par des chantiers citoyens à deux brins de la plaine des sports Colette Besson et son nouvel observatoire astronomique.



LE SENTIER DES TERRES COMMUNES

Le sentier des Terres Communes propose 300 km d'itinéraires de randonnée à travers la périphérie bordelaise. Son tracé, en forme de chaîne à maillons, est composé de 15 boucles jointives. Chaque boucle correspond à une journée de marche. Une grande boucle de 170 km, cheminant d'une boucle à l'autre, permet de faire le tour complet de la ville en 9 jours. Le sentier relie les 11 Refuges périurbains.

Le sentier des Terres Communes en chiffres

- 300km de parcours
- 15 boucles d'une journée
- 1 grande boucle de 170km / 9 jours
- 160km sur des chemins
- 140km sur rue / routes
- 60km en commun avec le GR Métropolitain
- 1600 m de dénivelé positif cumulé
- 14 points de vue
- 45km le long de cours d'eau
- 13km en bordure de rocade
- 22 franchissements de rocade
- 28 parcs, 22 lotissements, 6 grands ensembles de logements sociaux, 5 zones commerciales, 4 zones industrielles, 2 zones humides, et 37 giratoires traversés

L'origine du projet

En 1999, Yvan Detraz, alors étudiant en architecture et co-fondateur de Bruit du frigo menait une expédition pédestre de 3 mois et 1000 kms à travers la périphérie bordelaise pour cartographier les espaces délaissés et les chemins. Avant Google map et muni d'une carte IGN, cette mission cherchait à révéler le potentiel d'évasion du périurbain bordelais et à y développer l'itinérance. C'est de cette expérience fondatrice que sont nés les concepts de Randonnée périurbaine et de Refuge périurbain.

Réseau des Sentiers Métropolitains

Le Sentier des Terres Communes de Bordeaux est membre du Réseau international des Sentiers Métropolitains, qui regroupe les sentiers de Milan, Marseille, Londres, Istanbul, Paris, Tunis, Avignon, Athènes, Toulon, Cologne et Boston.

« Une nouvelle génération d'espaces publics

Les Sentiers Métropolitains sont des espaces publics d'un nouveau genre. Ces plateformes citoyennes sont conçues pour nous reconnecter à nos territoires de vie, et pour inventer les villes de l'après-pétrole. À la fois infrastructures de transport, équipements touristiques, centres culturels hors-les-murs, écoles de plein air, les Sentiers Métropolitains constituent une innovation urbaine internationale, née en France et en Europe. Issue des mondes de l'art et de l'aménagement, la randonnée urbaine est aujourd'hui devenue un phénomène de société. »

www.metropolitantrails.org

MODE D'EMPLOI

Comment se repérer et suivre le parcours ?

- Chaque boucle comporte des point directionnels (POD) et des points d'intérêts (POI). Attention, les itinéraires proposés ne sont pas balisés.
- Les boucles sont numérotées de 1 à 15
- **Les boucles PAIRES sont représentées en ROUGE**
- **Les boucles IMPAIRES sont représentées en BLEU**
- La Grande Boucle est soulignée en **JAUNE**
- Pour vous repérer sur le parcours, téléchargez et imprimez les boucles avec les indications

Vous pouvez suivre également le parcours en vous connectant sur le site depuis votre smartphone, cependant vous ne serez pas géolocalisés.

Vos pouvez aussi importer le tracé GPX sur votre smartphone, via une application dédiée à la randonnée (pensez à télécharger la carte de la zone afin de naviguer hors connexion). Vous serez dans ce cas géolocalisés. Pour les indications de parcours, reporter vous à la version imprimée.

Quelques conseils avant de partir

Comme toute randonnée, les randonnées périurbaines se préparent. Les boucles font en moyenne 20 km soit 5h de marche sans les pauses (on compte une moyenne de 4km/h). Il faut donc prévoir la journée et amener son pique-nique, un encas et suffisamment d'eau.

Concernant les sanitaires, certains parcs en sont équipés. Vous croiserez également des lieux publics (bars, centres commerciaux...).

Le ravitaillement en eau peut s'effectuer dans les fontaines publiques des parcs ou directement chez l'habitant, en demandant gentiment.

Renseignez-vous enfin sur les horaires des bus et des tramways qui vous amèneront au point de départ et vous ramèneront chez vous.

Quelques règles de base à respecter

Ne pas vous aventurer sur les chemins privés. En cas de doute, faites demi-tour.

Respecter les règlements des parcs affichés aux entrées.

Ne laisser aucun déchet. Ne pas ramasser de plantes. Ne pas embêter les animaux.

Empruntez les passages piétons. En cas d'absence de marquage, soyez très prudent !

Il ne reste plus qu'à vous lancer. Bonne rando !

LA RANDONNÉE PÉRIURBAINE

La randonnée périurbaine, une plongée dans les interstices de la ville contemporaine

Les randonnées périurbaines sont des marches exploratoires à travers les périphéries des villes. Elles parcourent et relient des paysages hybrides et fragmentés, composés de lotissements pavillonnaires, de grands ensembles, d'anciens bourgs, de voies rapides, de zones industrielles et commerciales, de parkings et de pylônes électriques, mais aussi de parcs et de jardins inattendus, de forêts oubliées, de vieux sentiers et surtout d'innombrables espaces délaissés où se développe, à l'abri des regards, une nature sauvage. Cette nature diffuse et involontaire représente un potentiel formidable d'évasion et de ressourcement, une sorte d'exotisme de proximité.

LE PÉRIURBAIN, TERRE D'AVENTURE ET D'EXPLORATION

Le périurbain s'est développé pour répondre efficacement à nos besoins modernes de logement, de déplacement, de consommation et de production.

L'urbanisme chaotique qui en résulte est souvent considéré comme utile mais sans intérêt, et surtout dénué des qualités qui font la ville et des plaisirs qu'elle procure.

Pourtant les périphéries urbaines possèdent des richesses à révéler, des atouts susceptibles de faire évoluer notre regard et nos pratiques, et de construire un sentiment de périurbanité : un vaste territoire, une grande diversité de paysages, un patrimoine architectural insoupçonné...

Ne pourrions nous pas, de ce point de vue, envisager le périurbain comme une terre propice à l'aventure et à l'exploration, à l'instar des grands espaces naturels ? Et imaginer de randonner dans les périphéries comme on randonne en montagne ou à la campagne ?

Le périurbain offre une expérience nouvelle de la randonnée. Le caractère hybride et éclectique des territoires traversés où les lieux, les ambiances et les sons s'enchaînent tel un zapping continu, stimule en permanence nos sens, et confère à la marche une dynamique inédite.

LE PÉRIURBAIN BORDELAIS, DES PAYSAGES INSOUÇONNÉS

La périphérie bordelaise ressemble aux périphéries des autres villes françaises et européennes. On y retrouve les ingrédients génériques du périurbain.

Mais elle est aussi un territoire singulier et unique ou l'extraordinaire se cache derrière l'ordinaire. Elle se distingue en premier lieu par une grande diversité paysagère. Des entités remarquables qui ont résisté à l'urbanisation et qui dessinent aujourd'hui une ville en creux.

Au nord, les vastes étendues humides des marais de la presqu'île et du parc des Jalles, propices au maraîchage, au pâturage et à l'exploitation de gravières.

A sud, les riches collines viticoles des Pessac-Léognan et des Graves.

A l'est, le méandre sauvage des coteaux, formant un balcon sur la ville.

A l'ouest enfin, les terres sablonneuses et les grandes forêts de pins, annonçant le paysage infini des Landes.

De manière imperceptible, des rivières traversent la ville et forment de longs interstices de nature au fond de micro vallées : l'Eau bourde, les Jalles, le Gua, le Peugue.

De nombreux parcs majeurs s'égrènent tout autour de la ville : le parc de Majolan et ses fausses ruines romantiques (Blanquefort), le parc de l'Ermitage, trou béant creusé dans les coteaux (Lormont), le site du Bourgailh avec ses belvédères monumentaux et sa colline de déchets ensevelis (Pessac), le domaine de la Burthe, aux allures de forêt primaire (Floirac)...

D'innombrables pépites et curiosités oubliées resurgissent : des châteaux abandonnés enfouis sous la végétation (Château du Dragon à Bouliac, Domaine de Bel Sito à Floirac), les ruines d'une forteresse médiévale du XIème siècle (Blanquefort), une chapelle troglodyte (l'Ermitage à Lormont), des carrières souterraines (Lormont), des terrains de tennis à l'abandon, vestiges d'une mode révolue (on en dénombre une centaine !)...

Et pour relier tous ces lieux, un réseau invisible et tentaculaires de cheminements : anciens chemins ruraux, sentiers « spontanés », venelles de lotissements.... Cumulés, ils représentent une longueur de 1200 km, soit la distance aller et retour entre Bordeaux et Paris !

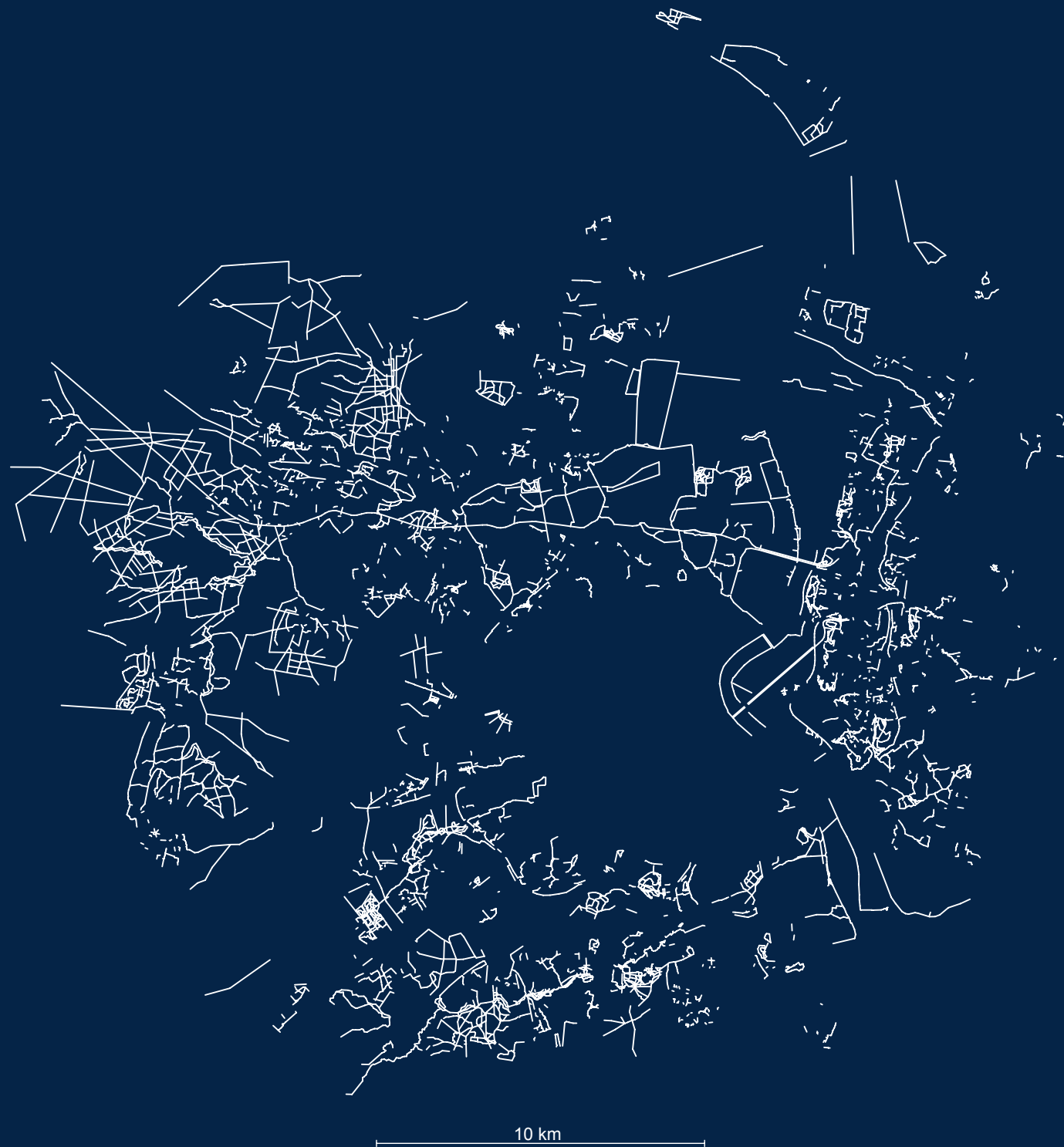
Enfin, les marges du périurbain bordelais sont évidemment des lieux habités et appropriés. Loin de l'agitation des centres urbains, une vie discrète s'y déploie : les restaurants éphémères et bricolés des « Dames du Lac » (Bordeaux), les cabanes d'enfants autour des zones pavillonnaires, les jardins potagers plus ou moins officiels, les traces de barbecues sauvages, les ermites modernes et poètes marginaux...

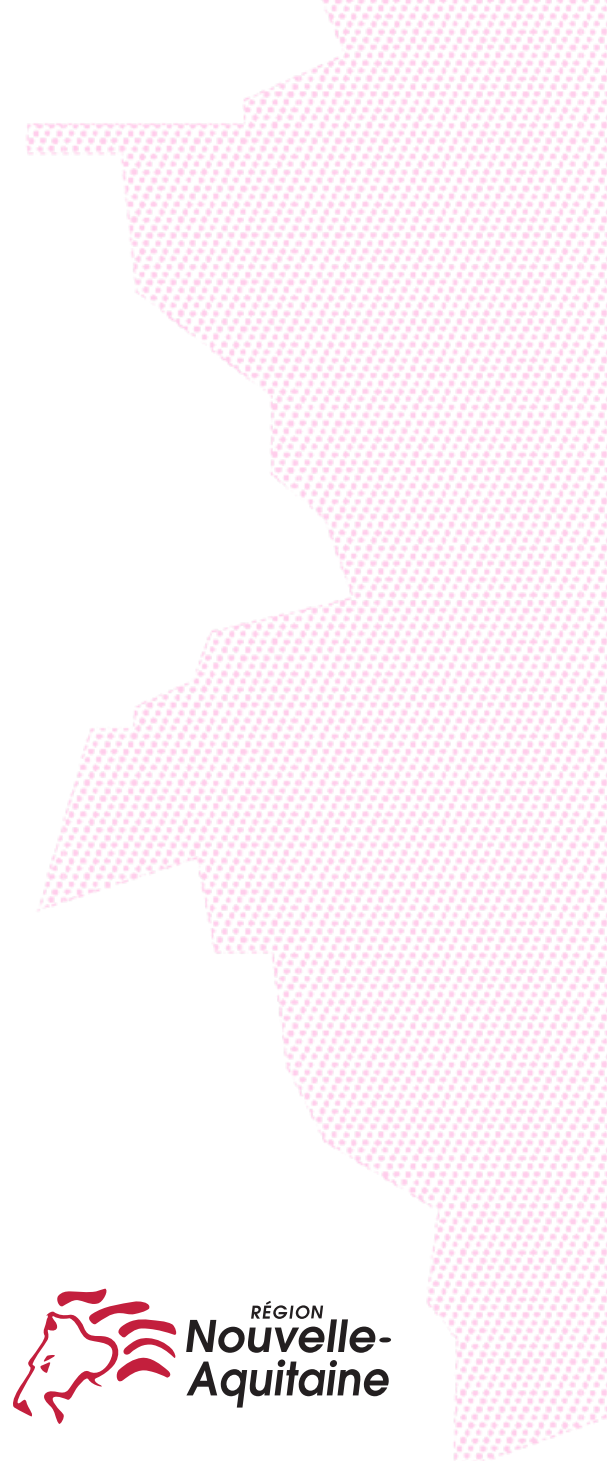
CARTE DES CHEMINS DU PÉRIURBAIN BORDELAIS

Relevé des chemins, sentiers, pistes forestières, venelles de lotissements et principales pistes cyclables, réalisé à partir d'un repérage de terrain, compléter du fond cartographique Open Street Map et de la vue aérienne de l'IGN

L'enjeu de ce travail est de révéler le potentiel de marchabilité du territoire. Cumulés, ces chemins représentent environ 1200 kms de longueur, soit la distance Bordeaux - Paris aller retour !

Ce repérage a permis de concevoir le sentier des Terres Communes.





www.randonneesperiurbaines.fr

